

# LA RÉSERVE

## VIRGINIE LAGANIÈRE & JEAN-MAXIME DUFRESNE

[ homesession ]

Obert del 05/07 al 21/07/2012  
de dimecres a dissabte de 17h a 19h30  
i amb cita prèvia: [info@homesession.org](mailto:info@homesession.org)

C/ creu dels Molers 15, local. 08004 BCN  
[www.homesession.org](http://www.homesession.org)

### CATALÁN

Per *La Réserve*, el seu projecte en Homesession, Virginie Laganière i Jean-Maxime Dufresne han escollit tres llocs de Barcelona, emblemàtics alhora de la manera en la qual es van plantejar els grans canvis urbanístics a través d'esdeveniments internacionals i de les ambivalències d'aquesta política. D'una banda, han seleccionat el conjunt constituït per l'esplanada de l'arquitecte A. Izosaki i l'antena de S. Calatrava a Montjuïc. D'altra banda, s'han interessat per l'estructura temporal d'entrenament al tir a l'arc de C. Pinos i E. Miralles a la Vall d'Hebron i, per fi, pel Fòrum 2004.

Més enllà de la col·lecció d'obres de "star-chitects" que ostenten, aquests llocs tenen molts punts en comú que permeten als artistes interessar-se en les forces que modelen les seves respectives evolucions. Es tracta en efecte d'espais concebuts per a esdeveniments internacionals amb una ambició cívica matisada per estratègies urbanístiques. Aquestes son patents en la seva localització en àrees perifèriques que caldria integrar, sinó assimilar, a la ciutat, discurs igualment vàlid per a Montjuïc. Les operacions especulatives subjacents a aquest aparador democràtic responen a la càrrega ideològica dels esdeveniments, olimpíades i forum, que transpareix clarament en algunes de les formes: és el cas, per exemple, dels trets neo-clàssics de l'esplanada d'Izosaki a Montjuïc o del voluntarisme públic de la plaça «Fòrum». Els espais escollits tenen també una amplitud considerable, que propicia una voluntat de «fabricar un paisatge» i generen paradoxalment més incertesa en la seva apropiació futura, alguna cosa que, per cert, reforça nitidament la seva vocació eventual i temporal. Són, per fi, llocs en què el primer ús programat és un espectacle (esportiu, cultural i arquitectònic), amb un clar encaix en el màrqueting institucional, que acaben produint, però, espais pròpiament hesitants en la trama urbana.

Des d'aquest punt de partida, Laganière i Dufresne proposen un muntatge que destaca la forma en què el relat i les intencions de les architectures creades en aquests contextos específics s'han deixat desbordar i re-interpretar en un procés d'escriptura en l'espai per part dels usuaris. Plantegen així cada lloc com un camp de forces en els quals la variable temps introdueix moviments d'erosió, fricció, inèrcies i resistències. Convé diferenciar cada situació: el projecte de Pinos i Miralles ja integrava les petjades, orografies i activitats potencials al seu programa mentre que la «Plaça d'Europa» amb la torre de Calatrava, versió moderna de les torres del rellotge, tenen una càrrega protocol·l·lària molt major. Aquesta plaça, a més de lloc de pelegrinatge turístic, s'ha convertit (almenys per als racons que queden fora de l'abast de les càmeres de control) en lloc informal de trobada per a joves, jugadors de futbol entre cotxes de tunings i petites cilindrades, decorat de botelló, refugi per simplement estar i deixar passar el temps, etc. Les fotografies són els testimonis de les marques que deixen aquestes activitats a les construccions. Quant a les estructures de tir a l'arc que s'obrien explícitament, en la visió de Pinos i Miralles, a possibles usos alternatius, estan al contrari i irònicament desmuntades i barrades.

Les fotografies de Laganière i Dufresne aïslan formes, presències i petjades que reflecteixen la intricació entre, d'una banda, les voluntats de marcar el territori des de les institucions, amb dispositius de regulació i seguretat (monumentalisme, càmeres, portes i tanques) i, d'altra banda, la juxtaposició i recombinació d'imaginari i narratives de diferents índoles i procedències (tags, ocupació, readaptació de l'espai). Se centren en aquestes morfologies la singularitat (per no dir en alguns casos l'hubris arquitectònic) de les quals acaba generant indeterminació, afavorint el desenvolupament d'informalitats i la inscripció no planificada de subjectivitats en el paisatge. Les ruïnes de la modernitat, en què molts espais eventuals s'han convertit, es poden llegir així com

una combinació d'espectacle arquitectònic amb un esgotament i desbordament de la programació institucional per part d'individus o grups que es reapropien aquests espais [afirmant el seu caràcter d'espais públics populars, a distància de l'extensió de l'espai públic burgès al que estaven destinats]. Amb aquestes pautes, el projecte apunta cap al poder de refundació crítica permanent que tenen les interaccions quotidianes d'aquests actors de l'espai públic.

En aquest sentit, els espais ambigus de l'edifici triangle del Fòrum 2004 ofereixen potencialitats de relectura que el temps promet transformar, en conflicte més o menys obert amb els tècniques físiques de disciplina que estan allí molt presents, com ho documenten Laganière & Dufresne. Els processos de re-escriptura en l'espai i les estratègies de control i evitació estan al·ludits en *La Réserve* per fotografies d'inscripcions en l'escorça de plàtans: com il·lustrar millor estratègies d'enfrontament i de dissimulació que amb el dibuix d'aquesta escorça que es va utilitzar en la història militar per a tècniques de camuflatge? Procedint per analogies, els artistes reflecteixen, en aquestes maneres d'escriptura « in-situ » que depassen les normes sintàctiques burgeses i despleguen codis comunitaris, la forma en la qual alguns grups i persones reconfiguren espais no previstos per a les seves activitats amb nous usos i una percepció alternativa.

*La Réserve* és així alhora una documentació i una especulació sobre les dinàmiques que recorren les potencialitats dels espais, la subversió de les seves narratives imposades per la institució i contingències desordenades. *La Réserve* dona literalment forma a aquesta combinació de forces i derives amb una instal·lació de materials diversos i neons, que es construeix en referència a l'imaginari de la tectònica i als jocs d'energies que la sustenten. El seu encaix dins de l'espai de projectes la converteix en una paràbola de una altra tensió: la que s'estableix entre les formes i la ideologia de la sala d'art, d'una banda, i allò possible o intervencions que modelen posteriorment el seu significat, d'altra banda. Implícitament, la instal·lació al·ludeix als marges d'indeterminació que l'espai de projectes preserva tant en el seu ús com en l'imaginari que vehicula. *La Réserve* és abans de tot un armari de promeses.

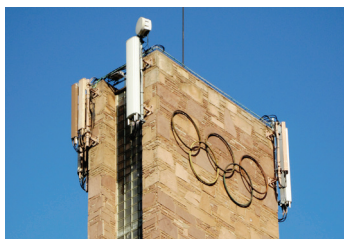
### Propers esdeveniments homesession:

- |                 |   |
|-----------------|---|
| juliol 2012     | > Projecte de Residència<br><b>Stephanie Van de Velde</b> (Bèlgica)                     |
| agost 2012      | > Projecte de Residència<br><b>Rimma Arslanov</b> (Bèlgica)                             |
| 4 setembre 2012 | > Exposició PRE- a continuació.<br><b>Rafael Castañer</b> (BCN)                         |
| setembre 2012   | > Projecte de Residència<br>(en el Instituto Francés)<br><b>Gabriel Desplanque</b> (Fr) |

amb la col·laboració de:



amb el suport de:



# LA RÉSERVE

## VIRGINIE LAGANIÈRE & JEAN-MAXIME DUFRESNE

[ homesession ]

Abierto del 05/07 al 21/07/2012  
de miércoles a sábado de 17h a 19h30  
y con cita previa: [info@homesession.org](mailto:info@homesession.org)

C/ creu dels Molers 15, local. 08004 BCN  
[www.homesession.org](http://www.homesession.org)

### CASTELLANO

Para *La Réserve*, su proyecto en Homesession, Virginie Laganière y Jean-Maxime Dufresne han escogido tres lugares de Barcelona, emblemáticos a la vez de la manera en la que se plantearon los grandes cambios urbanísticos a través de eventos internacionales y de las ambivalencias de esta política. Por una parte, han seleccionado el conjunto constituido por la esplanada del arquitecto Iizosaki y la antena de Calatrava en Montjuïc. Por otra parte, se han interesado por la estructura temporal de entrenamiento al tiro al arco de Pinos y Miralles en la Vall d'Hebrón y, por fin, por el Fòrum 2004.

Más allá de la colección de obras de "star-architects" que ostentan, estos sitios tienen muchos puntos en común que permiten a los artistas interesarse en las fuerzas que modelan sus respectivas evoluciones. Se trata en efecto de espacios concebidos para eventos internacionales con una ambición cívica matizada por estrategias urbanísticas. Éstas son patentes en su localización en áreas periféricas que habría que integrar, sino asimilar, a la ciudad, discurso igualmente válido para Montjuïc. Las operaciones especulativas subyacentes a este escaparate democrático responden a la carga ideológica de los eventos, olimpiadas y forum, que transparecen claramente en algunas de las formas: es el caso, por ejemplo, de los rasgos neo-clásicos en la esplanada de Iizosaki en Montjuïc o del voluntarismo público de la plaza «Fòrum». Los espacios escogidos tienen también una amplitud considerable, que propicia una voluntad de «fabricar un paisaje» y generan paradójicamente más incertidumbre en su apropiación futura, algo que, por cierto, refuerza nitidamente su vocación eventual y temporal. Son, por fin, lugares en que el primer uso programado es un espectáculo (deportivo, cultural y arquitectónico), con un claro encaje en el marketing institucional, que acaban produciendo, sin embargo, espacios propiamente hesitantes en la trama urbana.

Desde este punto de partida, Laganière y Dufresne proponen un montaje que destaca la forma en que el relato y las intenciones de las arquitecturas creadas en estos contextos específicos se han dejado desbordar y re-interpretar en un proceso de escritura en el espacio por parte de los usuarios. Plantean así cada sitio como un campo de fuerzas en los que la variable tiempo introduce movimientos de erosión, fricción, inercias y resistencias. Conviene diferenciar cada situación: el proyecto de Pinos y Miralles ya integraba las huellas, orografías y actividades potenciales en su programa mientras que la «Plaza de Europa» con la torre de Calatrava, versión moderna de las torres del reloj, tienen una carga protocolaria mucho mayor. Esta plaza, además de lugar de peregrinaje turístico, se ha convertido (al menos para los rincones que quedan fuera del alcance de las cámaras de control) en sitio informal de encuentro para jóvenes, jugadores de fútbol entre coches tuneados y pequeñas cilindradas, decorado de botellón, refugio para simplemente estar y dejar pasar el tiempo, etc. Las fotografías son el testimonio de las marcas que dejan estas actividades en las construcciones. En cuanto a las estructuras de tiro al arco que se abrían explícitamente, en la visión de Pinos y Miralles, a posibles usos alternativos, están al contrario e irónicamente desmontadas y valladas.

Las fotografías de Laganière y Dufresne aíslan formas, presencias y huellas que reflejan la intrincación entre, por una parte, las voluntades de marcar el territorio desde las instituciones, con dispositivos de regulación y seguridad (monumentalismo, cámaras, puertas y vallas) y, por otra parte, la yuxtaposición y recombinación de imaginarios y narrativas de diferentes ídoles y procedencias (tags, ocupación, readaptación del espacio). Se centran en estas morfologías cuya singularidad, por no decir en algunos casos hubris arquitectónico, acaba generando indeterminación, favoreciendo el desarrollo de informalidades y la inscripción no planificada de

subjetividades en el paisaje. Las ruinas de la modernidad, en que muchos espacios eventuales se han convertido, se pueden leer así como una combinación de espectáculo arquitectónico con un agotamiento y desbordamiento de la programación institucional por parte de individuos o grupos que se reapropian estos espacios (afirmando su carácter de espacios públicos populares, a distancia de la extensión del espacio público burgués al que estaban destinados). Con esas pautas, el proyecto apunta hacia el poder de refundación crítica permanente que tienen las interacciones cotidianas de estos actores del espacio público.

En este sentido, los espacios ambiguos del edificio triángulo del Fòrum 2004 ofrecen potencialidades de relectura que el tiempo promete amoldar, en conflicto más o menos abierto con los técnicas físicas de disciplina que están allí muy presentes, como lo documentan Laganière & Dufresne. Los procesos de re-escritura en el espacio y las estrategias de control y evitación están aludidos en *La Réserve* por fotografías de inscripciones en la corteza de plátanos: ¿cómo ilustrar mejor estrategias de enfrentamiento y de disimulación que con el dibujo de esta corteza que se utilizó en la historia militar para técnicas de camuflaje? Procediendo por analogías, los artistas reflejan, en estos modos de escritura « in situ » que rebasan las normas sintácticas burguesas y despliegan códigos comunitarios, la forma en la que algunos grupos y personas reconfiguran espacios no previstos para sus actividades con nuevos usos y una percepción alternativa.

*La Réserve* es así a la vez una documentación y una especulación sobre las dinámicas que recorren las potencialidades de los espacios, la subversión de sus narrativas impuestas por la institución y contingencias desordenadas. *La Réserve* da literalmente forma a esta combinación de fuerzas y derivas con una instalación de materiales diversos y neones, que se contruye en referencia al imaginario de la tectónica y a los juegos de energías que la sustentan. Su encaje en el espacio de proyectos lo convierte en una parábola del otra tensión: la que se establece entre las formas y la ideología de la sala de arte, por una parte, y lo posible o intervenciones que modelan posteriormente su significado, por otra parte. Implícitamente, la instalación alude a los márgenes de indeterminación que el espacio de proyectos preserva tanto en su uso como en el imaginario que vehicula. *La Réserve* es antes de todo un armario de promesas.

### Próximos eventos homesession:

- |                   |   |
|-------------------|---|
| julio 2012        | > Proyecto de Residencia<br><b>Stephanie Van de Velde</b> (Bélgica)                     |
| agosto 2012       | > Proyecto de Residencia<br><b>Rimma Arslanov</b> (Bélgica)                             |
| 4 septiembre 2012 | > Exposición PRE- a continuación.<br><b>Rafael Castañer</b> (BCN)                       |
| septiembre 2012   | > Proyecto de Residencia<br>(en el Instituto Francés)<br><b>Gabriel Desplanque</b> (Fr) |

con la colaboración de:



con el soporte de: